

# PROXEMIC DESIGN OF URBAN RELAXATION FURNITURE

## PROXEMICA ÎN DESIGN-UL MOBILIERULUI URBAN DE ODIHNĂ

**SOLTUZ ELENA, PRALEA JENI**  
University of Art George Enescu Iasi

**Abstract.** *This paper is analysing the dynamic evolution of furniture elements for parks and gardens in terms of stylistics and also functional, useful, constructive, ergonomic. Having an important role both in terms of aesthetic and functional, the furniture through it's evolution must match current requirements related to human physical and psychological comfort, but also in terms of environmental "comfort". The care to create an environmentally friendly furniture will be a deciding factor for the project and how the strategy is setting out the rules of interference between items of furniture and green spaces.*

**Key words:** *green spaces, benches, gardens, ecofriendly*

**Rezumat.** *Lucrarea trateaza evolutia dinamica a elementelor de mobilier urban destinat odihnei atat din punct de vedere stilistic, cat si din punct de vedere functional, util, constructiv, ergonomic. Avand un important rol din punct de vedere estetic si functional, acest tip de mobilier in evolutia sa trebuie sa corespunda cerintelor actuale legate de confortul fizic si psihic al omului, dar si din punct de vedere al "confortului" mediului inconjurator. Grija de a crea un mobilier adecvat mediului inconjurator va fi un factor de decizie pentru proiectant in strategia modului de abordare a regulilor de interferenta intre elementele de mobilier si spatiile verzi.*

**Cuvinte cheie:** *spatii verzi, banci, gradini, ecologic*

Mobilierul urban reprezinta un termen contemporan care include toate obiectele instalate in spatiul public al unui oras si care raspunde tuturor necesitatilor utilizatorilor, schimbând imaginea unui oras. In aceasta categorie intra: mobilierul de repaos (banci, banchete, scaune, mese), obiecte care contribuie la pastrarea curateniei orasului (cosuri de gunoi), echipamente de iluminat stradal, comunicare si informare (afisaj informatii municipale sau culturale, placute cu nume de strazi, tabele de orientare), jocuri de copii, obiecte utile circulatiei vehiculelor (stalpi delimitatori, bariere, rasteluri biciclete, orologii, semafoare), jardiniere, grilaje si protectii, arbori, copertine destinate utilizatorilor de transport in comun. [4], [5]

Incepând cu secolul XIX mobilierul destinat spatiului public era proiectat sa se armonizeze cu arhitectura urbana, inspirat din natura, folosindu-se metalul si lemnul, fara ca termenul de mobilier urban sa fie folosit. Termenul de mobilier urban incepe sa apara in 1970 (fig.1), concomitent cu nasterea liniilor de mobilier urban si a designului acestuia, perioadă cand apar și primele reglementari comunale ale mobilierului urban si ale concesiunii intretinerii acestuia. Amenajarea unui spatiu public este un proces relativ complex care trebuie sa

satisfaca toti participantii la viata urbana. Deciziile autoritatilor nu sunt intotdeauna compatibile cu necesitatile si cerintele utilizatorilor. Munca arhitectilor, peisagistilor si designerilor tinde sa se dezvolte impreuna cu municipalitatea si proiectele globale, avand in vedere functionalitatea obiectelor, materialele folosite, dimensiunile, ergonomia si rezistenta acestora. Pentru a raspunde necesitatilor utilizatorilor, amenajarea urbana tinde sa dezvolte socializarea, redand spatiului public demnitata si calitatea pierdute in timp, atribuind un rol esential spatiilor de intalniri si repaos.[1]

## **MATERIAL ȘI METODĂ**

Plecând de la două studii de referință, importante în domeniul folosirii spațiului exterior, lucrarea evaluează modul în care necesitățile actuale de confort urban sunt satisfăcute de evoluția și de conceptele contemporane de design ale mobilierului urban destinat odihnei și socializării. Studiile, prezentările și evaluările efectuate prin metode adecvate mediului, respectiv virtuale 2D și 3D, creează premisele unor analize pertinente fără consumuri de materiale (toner, hartie, tus, etc.).

## **REZULTATE ȘI DISCUȚII**

Proxemica studiază folosirea spațiului de către om. Potrivit antropologului Hall (1959), spațiul personal are forma unei sfere, iar individul nutrește sentimente de proprietate pentru această sferă mobilă în care se include. Cei mai mulți dintre noi sunt mai familiarizați cu termenul de „spatiu personal”. Spațiul personal este cuprins între 46cm și 360cm, distanța la care ne vom situa în raport cu alte persoane (parcuri, petreceri, evenimente mondene). Un factor important în dimensionarea „spațiului personal” îl reprezintă cultura persoanei respective (apar diferențieri între țări, medii: urban/rural, etc.).

Hall a identificat 4 tipuri de distanțe ce caracterizează interacțiunile indivizilor: distanța intimă (caracterizează interacțiunile dintre îndrăgostiți, soți, părinți și copii, etc.); distanța personală reprezintă în general o lungime de braț și constituie distanța obișnuită în interacțiunile cotidiene dintre prieteni și cunoscuți care nu se angajează în contacte fizice; distanța socială (utilizată atât în interacțiunile cu cei pe care-i cunoștem superficial, cât și în interacțiunile formale); distanța publică (caracterizează interacțiunile formale), presupunând o distanță fizică de 3-8 metri.

Un studiu al lui Knowels (1973) a evidențiat faptul că grupurile, ca și indivizii, au spații personale. Knowels a plasat grupuri de două sau patru persoane în centrul sălii de așteptare a unui aeroport și a constatat că rareori existau „invadatori” care treceau prin grup; cei mai mulți trecători ocoleau grupul (fig.2, fig.3). Cu cât grupul era mai mare, cu atât mai puțin probabil ca spațiul său să fie violat. Corelând studiile lui Hall și Knowels cu evoluția istorică a mobilierului urban destinat odihnei, se observă că pornind de la obiectele destinate odihnei exterioare intimizate sau singularizate, s-a ajuns în prezent la propuneri de obiecte destinate odihnei colective și semicolective. Acest fapt se datorează necesității din ce în ce mai stringente a ființei umane de contact și de socializare.



**Fig. 1** –Gaudi - Parcul Guell, Barcelona [5]

Element de mobilier de referință, bancile din parcuri au început să existe odată cu apariția primelor spații verzi destinate relaxării și odihnei. În culturile marilor civilizații ale Greciei antice, imperiilor Roman și Persan, bancile din grădini erau construite din marmură sau alte pietre.

Finalul secolului XVIII se caracterizează prin construirea bancilor din parcuri din materiale mai ușoare (lemn așezat pe structura sau picioare metalice), instituind ideea de bancă cu modelul de șipci așezate pe structura metalică. [2] Acest tip de bănci, sunt relativ fragile, fiind vulnerabile din cauza vremii și/sau a actelor de vandalism, lemnul fiind înlocuit periodic.



**Fig.2** – Elemente de mobilier modular pentru socializare [5]



**Fig.3** – Element de mobilier modular pentru socializare [5]



**Fig.4** – Element de mobilier încadrat în peisajul urban [5]

Realizarea bancilor din diferite alte materiale a debutat spre sfârșitul secolului XIX, înlocuind astfel bancile clasice din lemn și piatră. Alături de bănci au fost create și alte tipuri de obiecte posibil a fi folosite pentru odihna colectivă precum: banchetele, gradenele, bordările spațiilor verzi, etc (fig.4). În prezent se considera ca dezvoltarea urbana este asociată și cu dezvoltarea mobilierului urban și a componentelor lui. Mobilierul urban reprezintă un element de confort al spațiilor publice, un element de strictă necesitate, indispensabil tuturor localităților urbane sau rurale. [3]



**Fig.5** – Relationarea mobilierului cu peisajul urban [5]

Rolul designerului este definitoriu în proiectarea și amplasarea mobilierului urban prin înfrumusețarea și optimizarea spațiului (fig.5). Designul mobilierului răspunde dorinței de confort al cetățenilor și turistilor orașului, simplificând viața urbană modernă (fig.6, fig.7).



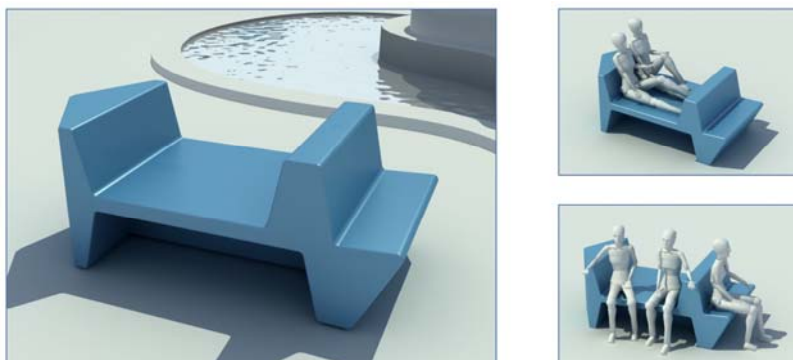
**Fig. 6** – Soluție pentru întreținerea mobilierului urban [5]

Elementele complexe de bază ale designului de mobilier (aspectul și funcționalitatea) sunt importante în tendința generală de a crea mobilier în conformitate cu elementele arhitecturale sau cu forme antropomorfe. Designul variază de la simplu la complex, în funcție de scopul mobilierului, de perioada de construcție, material, tehnologie, scop, plasament, preț, etc. Același tip de mobilier (fig.8 și 9) poate fi realizat din materiale diferite (masă plastică, lemn, beton, mozaic, oțel, fontă, etc), în funcție de elementele menționate anterior.

Multifuncționalitatea produsului (fig.7, fig.8, fig.9, fig.10) oferă diferite posibilități de: relaxare, socializare, desfășurare de activități, alături de capacitatea acestuia (datorită conceptului modular) de a se adapta în funcție de spațiu și zonă de amplasament la dorința de socializare.

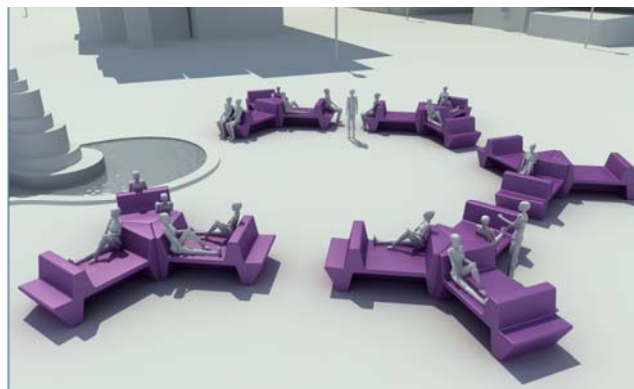


**Fig. 7 - Mobilier modular destinat spatiilor urbane [5]**



**Fig. 8 – Banca modulara (concept Caraman Stela)**

Aceste caracteristici determina aprecierea favorabila a conceptului privind incadrarea acestuia in amplasamentul urban modern. Incadrandu-se in cerintele ergonomice si estetice, conceptul prezentat (fig.8, fig.9) devine generator de spectacol, reusind sa capteze atentia, sa determine socializarea si dialogul.



**Fig. 9 – Tipuri de aranjare pentru odihnă colectivă (concept Caraman Stela)**

Pentru a raspunde cerintelor ecoproiectarii vizand grija fata de mediu, conceptul prezentat in fig.10 prezinta o banca fara elemente de asamblare suplimentare. Conceptul, multifunctional, realizat din material natural (lemn), se incadreaza in trendul actual al grijei fata de mediu, natura, utilizator si fabricant deopotriva.



**Fig. 10** – Concept banca ecologica, traditionala, multifunctionala, fara elemente de asamblare suplimentare (concept Balan Ilarion)

## CONCLUZII

Conceptele prezentate, bazate pe o ampla documentare privind proxemica si istoria mobilierului urban, sunt exemple de banci care raspund cerintelor privind gradul de confort, aspectul estetic urban, ecoproiectare, incadrarea produselor in conceptul ecodesignului. Multifunctionale, modulare, realizabile din diferite materiale, fara elemente de asamblare, usor de intretinut si adaptabile diferitelor spatii. Mobilierul urban reprezinta o provocare pentru cetatean, edil, proiectant, arhitect, cat si peisagist. Acesta trebuie sa se incadreze in rigorile unui plan urbanistic, in regulile ecodesignului si cele ergonomice in respectul pentru mediu si societate. This work was supported by CNCSIS –UEFISCSU, project number PNII – IDEI code1226/2007

## BIBLIOGRAFIE

1. **Mitrea Vasile, 2000** –*Curs Peisagistica*, Universitatea Tehnica Cluj-Napoca, Facultatea de Arhitectura si Urbanism
2. **David Raizman, 2003** – *History of modern design*, Lauranncce King Publishing
3. <http://www.solutiurbane.ro/>
4. <http://www.tc.ro/arhiva/228-18.07.2003/?cat=tehnologii>
5. [http://www.berra.ro/advanced\\_search.php?categ\[\]=40&subcateg\[\]=179](http://www.berra.ro/advanced_search.php?categ[]=40&subcateg[]=179)